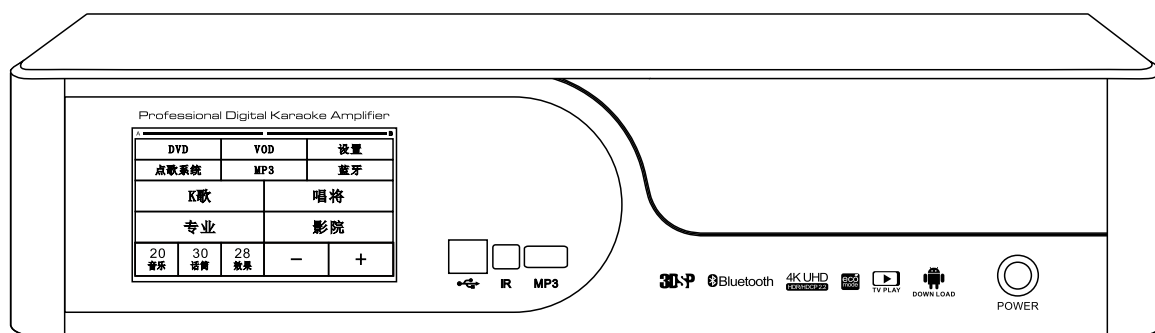


使用说明书

OWNER'S MANUAL



警告

- 下面是关于产品的正确使用方法以及预防危险、防止财产损失的内容，请务必遵守。
- 1. 本产品不得受水滴或水溅，设备上不应放置诸如花瓶一类的等装满液体的物品。
 - 2. 应将本产品放置在通风良好的位置，建议与周围物体留出10CM以上的间隙。通风孔不要覆盖诸如报纸、桌布和窗帘等物品而妨碍通风。
 - 3. 产品上不要放置裸露的火焰源，如点燃的蜡烛。
 - 4. 本产品属于‘I’类设备，应当连接到带保护接地连接的电网电源输出插座上。
 - 5. 本产品断开装置为电源插座，配备给本产品使用的电源插座应当装在本产品附近，且应当便于操作，不得被其他物体阻挡。
 - 6. 标有“⚡”符号的端子是危险带电部件，对与这些端子连接的外部导线需要由经过指导的人员来安装或使用现成的引线或软线。



仅适用于海拔2000m及以下地区安全使用
仅适用于非热带气候条件下安全使用

如果端子是危险带电的，这些端子连接的外部导线需要由经过知道的人员来安装或使用现成的引线或软线的警告



警告

有电击危险



非专业人员请勿打开机盖

警告

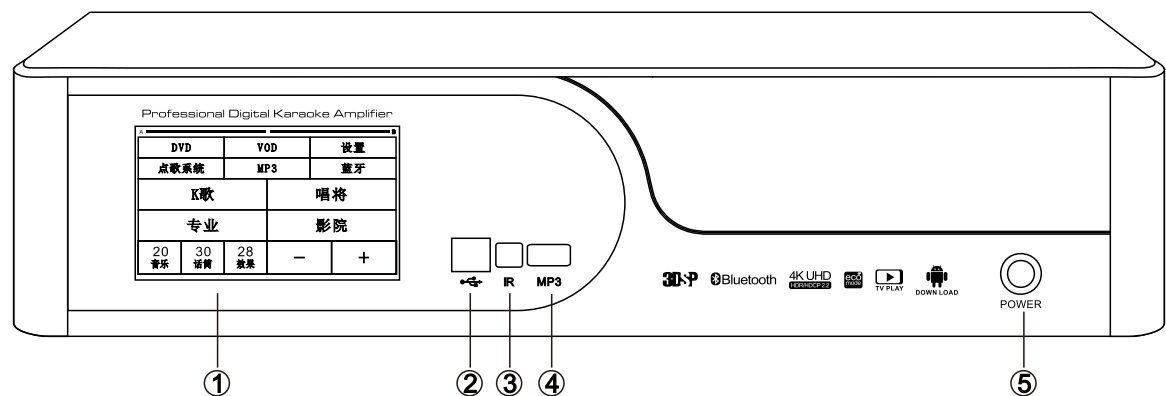
为了减少火灾和触电事故的发生，
请不要把本机置于雨淋或者潮湿
的地方！

简单的故障与检修

为了避免在运输途中给您造成不必要的损失，当本机出现故障时，并不一定是本机的问题。在报送维修之前请先按下面的方法检查，待确定故障后再将本机包装好返回本公司，我们将为您提供热情的维修服务。

故障现象	故障原因	解决方法
无声音输出且显示屏不亮	电源插座没电	检修供电系统
	电源插头没插好	正确连接电源插头，并确保接触良好
	交流电压保险线烧断	拔出电源插头更换同规格的保险线
无声音输出但屏幕显示正常	输出音箱信号没接好	重新连接，并确保接触良好
	主音量设置为最小	按本说明书中的设置方法重新设置
	本机被设置为静音	取消静音
	信号源无信号输出	检修信号源
输出只有一个声道	一边的喇叭输出信号线未接好	重新连接，并确保接触良好
	一输入信号插错或没插	重新连接，并确保接触良好
	信号线损坏	更换重新连接，并确保接触良好

前面板功能介绍

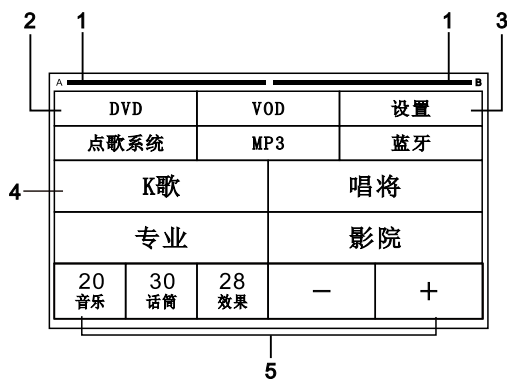



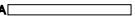
1. 触摸显示屏 2. 电脑接口 通过连接电脑来操作此设备 3. 遥控红外接收头 4. MP3播放接口
5. 电源开关

当按下此键时，功放的软启动防浪涌冲击电路开始工作，约3~4秒后，可听见“咔嚓”一声，软启动工作完成，再过1~2秒，又听见“咔嚓”声，功放已接入扬声器，此时已进入工作状态

触摸屏功能介绍

开机界面，接通电源，打开电源开关后，设备默认显示界面. 详见下图：



1. 无线话筒信号指示：
当无线话筒打开时，该显示条高亮显示A  B
当无线话筒关闭时，该显示条显示灰色A  B

2. 显示当前的输入信号源，触摸此区域可以进入输入信号选择界面；

DVD	VOD	
点歌系统	MP3	蓝牙

- 1) DVD: CD机\DVD机\VCD机信号输入 2) VOD: VOD信号输入
3) 点歌系统 4) MP3信号输入
5) 蓝牙信号输入

3. 触摸设置可以进入参数设置界面

系统设置			
音乐最大音量:	80	音乐开机音量:	20
话筒最大音量:	80	话筒开机音量:	30
效果最大音量:	80	效果开机音量:	28
English	出厂设置	-	+

- 1) 音乐最大音量：0-80 2) 音乐开机音量：0-80
3) 话筒最大音量：0-80 4) 话筒开机音量：0-80
5) 效果最大音量：0-80 6) 效果开机音量：0-80
7) English: 选择英文界面/中文界面切换
8) 出厂设置：选择是/否恢复出厂设置
9) 音量设置：增加/减少

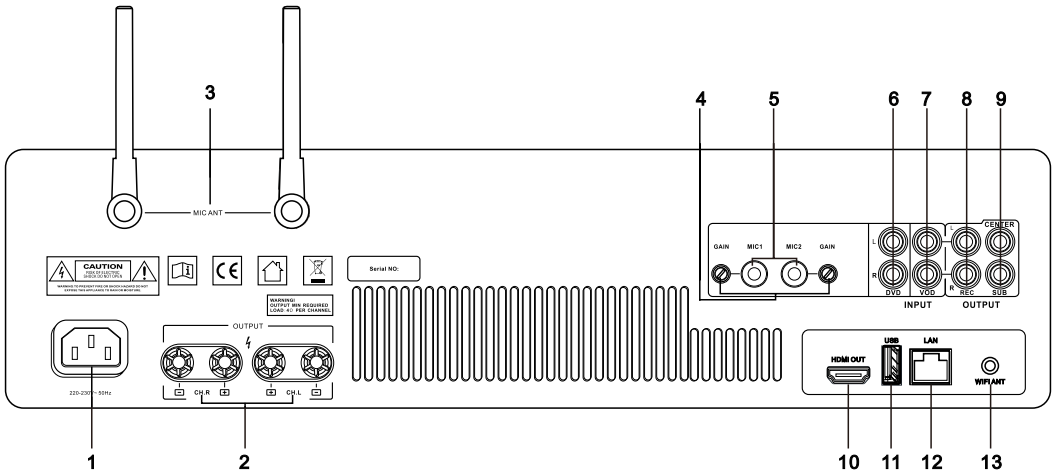
4. 效果模式共四种：K歌/专业/唱将/影院，选中的模式会被高亮显示。

K歌	唱将
专业	影院

5. 音乐、话筒、效果的音量显示及音量调节选择。触摸对应的区域，出现黄色边框后即可触摸“+”/“-”进行音量大小的调节；长按此区域可对该音量静音(此时字体红色显示)，再次长按可解除静音。

20 音乐	30 话筒	28 效果	—	+
----------	----------	----------	---	---

后面板介绍



- 1. 电源输入插座
- 2. 专业接线柱输出插座
连接方式为：红+；黑-
- 3. 无线话筒接收天线
- 4. MIC1/MIC2增益控制
- 5. MIC1/MIC2输入插座
- 6. DVD音频输入插座
- 7. VOD音频输入插座
- 8. REC音频输出插座：L/R主输出插座
- 9. 中置/超低音输出插座
- 10. HDMI高清输出口
- 11. USB接口
- 12. LAN网络接口
- 13. WIFI天线接口

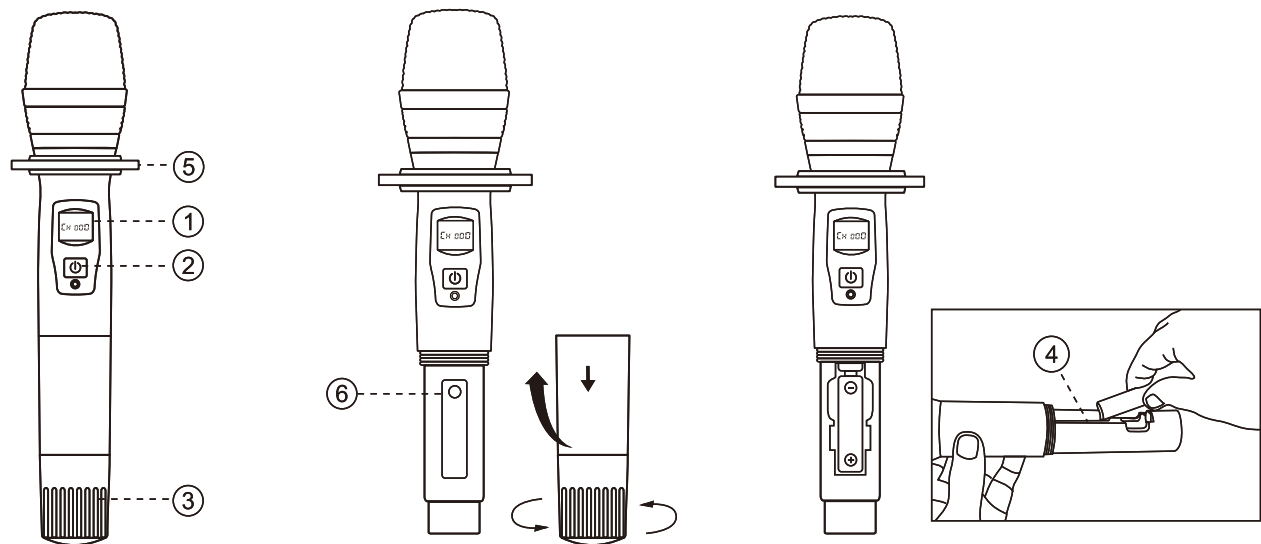
遥控器功能：

	按键图例	按键名称	按键功能（菜单页面）	按键功能（K歌MV界面）
		静音	关闭/开启声音	关闭/开启声音
		切歌	切换到下一首	切换到下一首
		原伴唱	原唱/伴唱切换	原唱/伴唱切换
		方向键	控制焦点上下左右移动	方向上/下可调出音效控制面板 方向右-双击实现切歌
		OK键	确定所选	调出K歌控制面板
		返回	返回上一组/退出应用	返回主页
		主页	返回主页	返回主页
		菜单	MV界面和K歌首页切换	MV界面和K歌首页切换
		AUX	切换声源	切换声源
		音乐-	减少音乐音量	减少音乐音量
		音乐+	加大音乐音量	加大音乐音量

常用功能说明

- 1、开机引导
- 首次开机使用，引导用户进行基础必要的设置。
- 蓝牙遥控配对：按住遥控器“OK+菜单”键，指示灯进入快闪状态，配对成功后指示灯由快闪转为 慢闪，2S后熄灭。电视端画面提示遥控配对成功。
 - 网络设置：选择接入的无线网络“SSID”，输入对应的Wi-Fi密码实现联接。
- 2、点歌方法
- 可按歌名，歌星、榜单、专题等多种方式进行点歌，查歌快捷。
- 歌名：输入歌曲名字的拼音首字母进行快速查询，例如查找“忘情水”，输入“WQS”
 - 歌星：可根据内地男、内地女、港台男、港台女，国内乐队，国外歌手和全部进行分类查询。
 - 榜单：将最新的热歌做成各类主题榜单，方便用户点歌。
- 3、录音分享
- 自动对所唱歌曲进行录音，可在“我的空间—已唱歌曲”进行录音文件的分享。由于储存空间有限，当储存空间不足时，新的录音文件将替代旧的录音文件，请及时分享上传录音。
- 4、K歌评分
- 在K歌界面下，按遥控器的“OK”键，可调出控制面板，选择“K米评分”即可开启/关闭评分功能。歌名中带有“评分”标签的歌曲才支持评分功能。
- 5、音效/音量控制
- 音效：内置了“K歌”“影院”“专业”“唱将”四种音效模式，通过遥控器的“音量”键，可调出控制面板，用户根据使用环境进行效果的切换。
 - 音乐音量/话筒音量：在控制面板中，通过方向键的上/下进行音乐音量/话筒音量的加减。
- 6、安卓应用
- 内置了“QQ音乐”“腾讯视频”“爱奇艺”等音乐，影视类安卓应用。提供用户K歌之外的听歌和观影娱乐。
- 7、手机点歌/微信点歌
- 下载“多唱”APP或者微信扫描电视端的二维码，进行设备联机。

话筒部分功能介绍

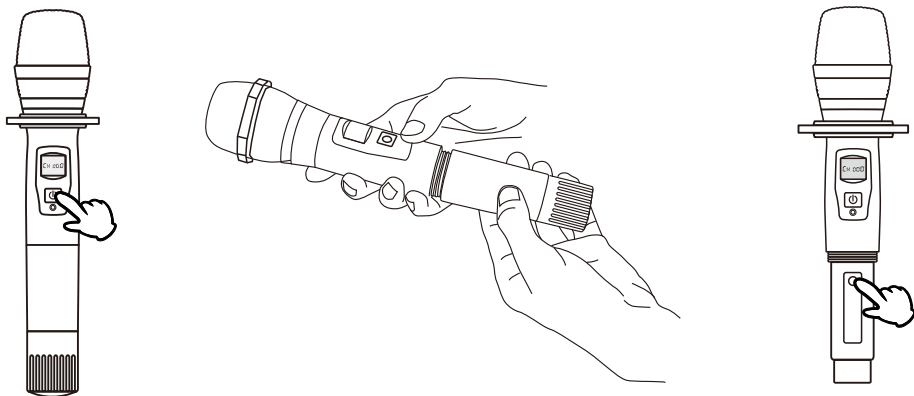


1、麦克风的外形结构说明

- ① 液晶显示屏 ② 电源开关 ③ 尾筒 ④ 电池仓 ⑤ 防滚圈 ⑥ 数字对频键

2、红外对频

话筒频点一共200个，A通道是：001~100，B通道是：101~200。AB通道对频方法同样如下：
向左旋开尾管，打开话筒电源开关，显示屏亮起，按下调频键更改频点，每按一下，显示屏闪烁，频点CH:000就会逐步增加，确定频点后，按下话筒电源开关，迅速将话筒显示屏对准功放主机的IR接收，此时功放主机屏幕的话筒A/B点亮，代表对频成功；如果功放主机屏幕的话筒A/B没有点亮，则没有对频成功，请重复上述动作。
一只话筒对上频后，另外一支话筒请选择另外的频点，例如一只话筒对上A通道，另外一支话筒对频时则选择101~200频点的B通道。

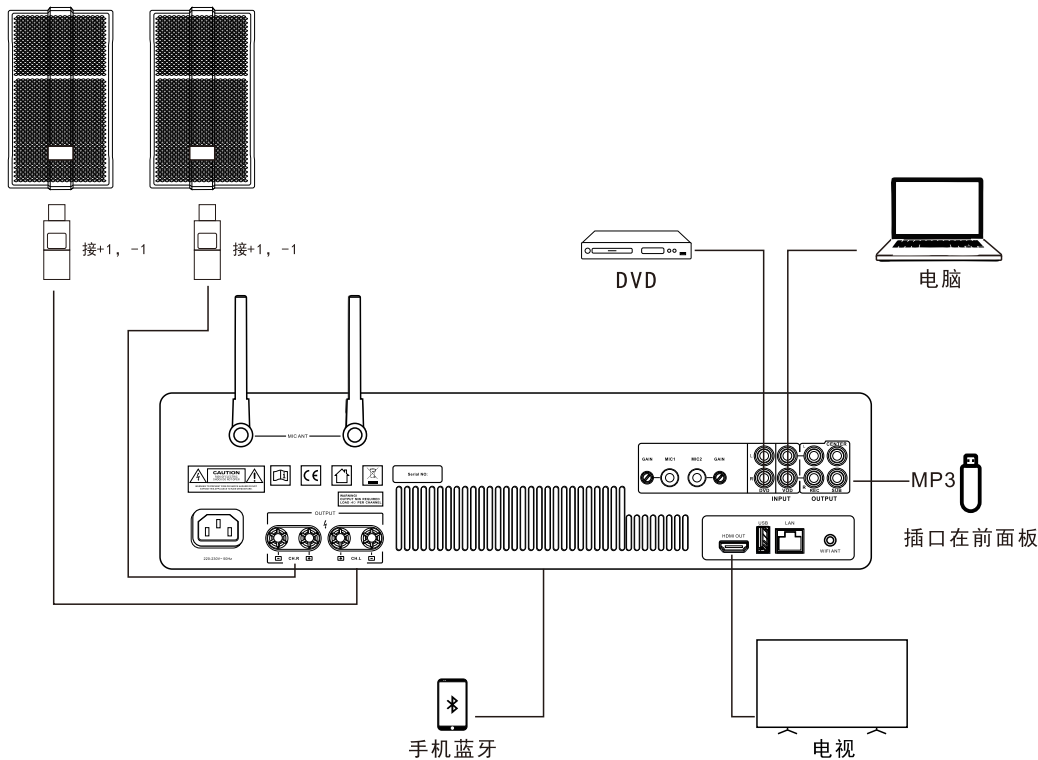


3、开机和关机操作

向下轻按电源开关约2秒左右，麦克风显示屏会亮起并且液晶屏幕会显示相关的工作信息，包括有工作频率(信道)、电池电量等信息。在每次开机时要注意查看电池电量显示状态，根据实际要使用的时间长短来选择是否更换电池。一般情况下，一对普通的5号电池能够正常使用8小时。当电池电量为1格时，显示屏上就会闪动显示出低电压提示"LOW BAT"，说明电池电量即将消耗完，请更换电池。另外，显示屏的背光在麦克风开机后几秒钟就会自动熄灭进入节能模式，如果在使用时需要查看显示屏信息，轻按一下电源开关即可。按下电源开关不放约3秒左右，显示屏显示"OFF"，之后麦克风就会关机。当麦克风长时间不使用时，请把电池取出，以免电池漏液腐蚀电路板从而损坏麦克风。

外部设备连接示意图

连接扬声器接头时, 请确认+、-极性及左侧(L)右侧(R)声道, 请勿接反连接线。
扬声器的接头应注意避免脱离, 与其它端子或后侧面板发生接触。
除此之外, 请注意避免扬声器接头的极性或声道的连接线发生接触。



关于扬声器阻抗

如果长时间大功率输出低于额定阻抗 (6~8Ω) 的扬声器 (例如4Ω) 时, 内置保护电路将自动启动。保护电路启动后, 拔出电源线, 保持较好的通风状态, 降低温度后再重新连接电源。

连接信号线时

连接信号线时, 在拔除设备的电源线后, 请确认连接端子的左侧声道(L: 白色) 及后侧声道(R: 红色) 后进行连接设备的端子名称有可能与本设备有些差异。请在连接前参考产品使用说明书, 确何连接准确。如果左声道与右声道的信号线接反时, 立体声效果将会降低。

技术参数:

输出接口	Binding
频响	20Hz-30kHz, ±1.5dB
输入灵敏度	0.5V
平衡输入阻抗	10kΩ/un-Balanced
信噪比	≥95dB
失真度	≤0.2%
额定输出功率8 ohm 1KHz 时分分离度	>70 dB
阻尼系数 f=1KHz 8 OHMS	>240
转换速率	15V/μS
保护	Soft Start, Short Circuit, Limiter, DC Fault, AC Line Fuse, Thermal Cut
冷却系统	Fan

